

Guidenput

INFORMAZIONE PUBBLICA UTILITA'

network

COMUNE DI FIRENZE
AREA COMUNICAZIONE

COMUNE network



Comune di Firenze
Assessorato all' Accoglienza, Integrazione e
Inclusione Sociale



L'ACCOGLIENZA DELLE PERSONE FRAGILI A FIRENZE

DATI 2007



L'ACCOGLIENZA DELLE PERSONE FRAGILI A FIRENZE

DATI 2007

Testi a cura di

???????????

Contributi di

?????????????????

Elaborazione grafica disegni tecnici

??????????

Progetto grafico

Dueventi Comunicazione

Stampa

Tipografia Comunale

Finito di stampare nel mese di luglio 2008

Edizioni Comune Network

||| SOMMARIO

INTRODUZIONE	5
PRIMA PARTE: POLO PER L'INCLUSIONE SOCIALE	7
SECONDA PARTE: ACCOGLIENZA INVERNALE	27

INTRODUZIONE

Il Comune di Firenze ha una lunga tradizione nel campo dell'accoglienza a favore dei poveri e delle famiglie bisognose.

Una tradizione che questa Amministrazione mantiene pur fra le difficoltà di un bisogno che continua a crescere e l'esigenza di mantenere i costi sotto controllo. Complessivamente l'Amministrazione attiva interventi per tutto l'anno, un progetto stagionale e uno di carattere emergenziale.

Riguardo agli interventi "ordinari", ogni giorno, per 365 giorni l'anno, più di 600 persone vengono ospitate nelle varie strutture d'accoglienza: famiglie, donne e uomini in difficoltà, rifugiati e richiedenti asilo, persone appena uscite dal carcere prive di rete familiare e sociale, giovani lavoratori single ancora non completamente autonomi. Per quanto riguarda il progetto stagionale, il Comune di Firenze, nel periodo più freddo dell'anno, attiva il progetto di "Accoglienza Invernale", per offrire un'accoglienza notturna ai cittadini senza fissa dimora. Un intervento che ha una durata legata alle condizioni meteo, che solitamente inizia a novembre e si conclude a fine marzo. Oltre questi interventi Firenze mette a disposizione anche "il pronto intervento sociale", uno strumento che si attiva in condizioni di emergenza e consiste nell'ospitare una persona per 72 ore. Si tratta di un intervento breve, ma che permette di risolvere situazioni di grossa difficoltà.

Le pagine che seguono riportano i dati delle accoglienze del polo per l'inclusione sociale per l'anno 2007 e i dati riguardanti "l'Accoglienza Invernale" della stagione 2007-2008.

Nello specifico, i dati delle accoglienze per l'anno 2007, riguardano solo una parte dei circa 600 posti messi a disposizione dall'Amministrazione Comunale, per la precisione: l'Albergo Popolare, le strutture convenzionate e le Foresterie del Fuligno, per un totale di 340 posti.

Da questi dati colpiscono soprattutto tre elementi: l'aumento in percentuale dei cittadini italiani, che in tre anni sono passati dal 35% ad oltre il 40%. La differenza di età dei cittadini accolti fra i italiani e stranieri. Fra questi ultimi la maggior parte sono under 40, mentre fra gli italiani, sono i cittadini con più di cinquanta anni a rivolgersi alle strutture di accoglienza. Il terzo elemento è che la motivazione che ha spinto le persone a rivolgersi alle strutture è un problema che originato per la maggior parte da questioni socio-economiche (88%).

L'altra parte dei dati riguarda il progetto "Accoglienza Invernale", il progetto stagionale che offre ospitalità notturna ai cittadini senza fissa dimora. Un progetto che anno dopo anno vede crescere il bisogno. Per questo motivo, abbiamo aumentato i posti a disposizione del 36%, portandoli complessivamente da 100 a 136 e in linea con questo aumento è il numero delle persone transitate, che in un anno è aumentato del 34% passando da 237 a 318.

Un aspetto che mi piace sottolineare di questo progetto è che questo è finanziato per una parte dall'Ospitale delle Rifiorenze, una struttura aperta in primavera e d'estate, che ospita gruppi di giovani e associazioni, che ha come sede l'Ostello del Carmine, la struttura che in inverno è una delle sedi del progetto "accoglienza invernale".

Questi dunque sono una parte dei dati che testimoniano l'attenzione di Firenze verso chi è in difficoltà, che mostrano una rete di assistenza a nostro avviso adeguata e virtuosa. Voglio però sottolineare che questa pubblicazione non vuole avere nessun carattere autocelebrativo, anche perché non bisogna mai dimenticare che dietro questi numeri, dietro ogni numero c'è una storia, una storia di una donna o di un uomo in difficoltà e che il compito di un'amministrazione, ma direi di tutta la società, è di aiutare questa persona a superare questa difficoltà e recuperare la propria autonomia.

Lucia De Siervo
Assessore All'Accoglienza, Integrazione
e Inclusione Sociale



PRIMA PARTE

POLO PER L'INCLUSIONE SOCIALE



Periodo: annualità **2004, 2005, 2006, 2007.**

TAB. I: Strutture e Tipologie di accoglienza del Polo per l'Inclusione Sociale.

Struttura		Tipologia di accoglienza	Capienza		
			Siast	Pronte accoglienze (non Siast)	Totale per macro strutture
Albergo popolare		Accoglienza Breve	63	-	151
		Accoglienza Lunga	21	-	
		Pronta Accoglienza	-	40	
		Mini Alloggi	27	-	
Strutture Convenzionate	S. Paolino	Centro di Accoglienza	12	-	137
		Ord. 474/05	-	12	
	S. Lucia	Centro di Accoglienza	14 (7) ¹	-	
		Ord. 474/05	-	14 (11) ¹	
	S. M. Rovezzano	Centro di Accoglienza	24	-	
		Pronto Intervento Sociale	-	(2)	
	Arcobaleno	Centro di Accoglienza	16	-	
	Oasi	Centro di Accoglienza	17	-	
S. Caterina	Centro di Accoglienza	8	-		
S. Paolino "Casa Anziani"	Centro di Accoglienza	20	-		
Foresterie del Fuligno		Casa Albergo Mameli	24	-	72
		Mini Alloggi	48	-	
Totali			294	66	360

¹ La quota 14 è comprensiva del numero potenziale dei minori che la struttura può accogliere mentre la quota tra parentesi è quella delle donne singole o con minori.

TAB. 2: Numero utenti totali per annualità e sesso

Annualità 2004-2007	Sesso				Totali
	F		M		
Utenti accolti nel 2004	217	19,25%	910	80,75%	1127
Utenti accolti nel 2005	208	18,06%	944	81,94%	1152
Utenti accolti nel 2006	213	19,15%	899	80,85%	1112
Utenti accolti nel 2007	190	18,03%	864	81,97%	1054

TAB. 3: Numero utenti totali per annualità e nazionalità (italiani/stranieri)

Annualità 2004-2007	Sesso				Totali
	Italiani		Stranieri		
Utenti accolti nel 2004	394	34,96%	733	65,04%	1127
Utenti accolti nel 2005	424	36,81%	728	63,19%	1152
Utenti accolti nel 2006	480	43,17%	632	56,83%	1112
Utenti accolti nel 2007	438	41,56%	616	58,44%	1054

TAB. 4: Ripartizione numerica delle presenze delle prime 7 nazionalità sempre rilevate nel periodo 2004 - 2007 esclusa l'Italia.

Nazionalità	Valore	Anno
Romania	35	2004
	49	2005
	44	2006
	150	2007
Marocco	109	2004
	121	2005
	97	2006
	61	2007
Somalia	113	2004
	66	2005
	35	2006
	21	2007
Algeria	72	2004
	50	2005
	55	2006
	35	2007
Eritrea	42	2004
	43	2005
	67	2006
	60	2007
Albania	66	2004
	66	2005
	47	2006
	51	2007
Tunisia	34	2004
	44	2005
	49	2006
	49	2007

TAB. 5: Ripartizione numerica delle fasce d'età nel periodo 2004 - 2007 suddivise per anno e nazionalità.

Italiani				Stranieri			
<18	21	2004	5,33%	<18	74	2004	10,10%
	12	2005	2,83%		99	2005	13,60%
	23	2006	4,79%		88	2006	13,92%
	23	2007	5,25%		62	2007	10,06%
18 - 29	28	2004	7,11%	18 - 29	183	2004	24,97%
	30	2005	7,08%		182	2005	25,00%
	28	2006	5,83%		180	2006	28,48%
	21	2007	4,79%		155	2007	25,16%
30 - 39	92	2004	23,35%	30 - 39	257	2004	35,06%
	105	2005	24,76%		214	2005	29,40%
	114	2006	25,83%		178	2006	28,16%
	92	2007	24,89%		192	2007	31,17%
40 - 49	96	2004	24,37%	40 - 49	157	2004	21,42%
	112	2005	26,42%		152	2005	20,88%
	124	2006	25,83%		118	2006	18,67%
	109	2007	24,89%		132	2007	21,43%
oltre 50	157	2004	39,85%	oltre 50	62	2004	8,46%
	165	2005	38,92%		81	2005	11,13%
	191	2006	39,79%		68	2006	10,76%
	193	2007	44,06%		75	2007	12,18%

Grafico 1: Ripartizione numerica delle presenze delle prime 7 nazionalità rilevate nel periodo 2004 - 2007 esclusa l'Italia.

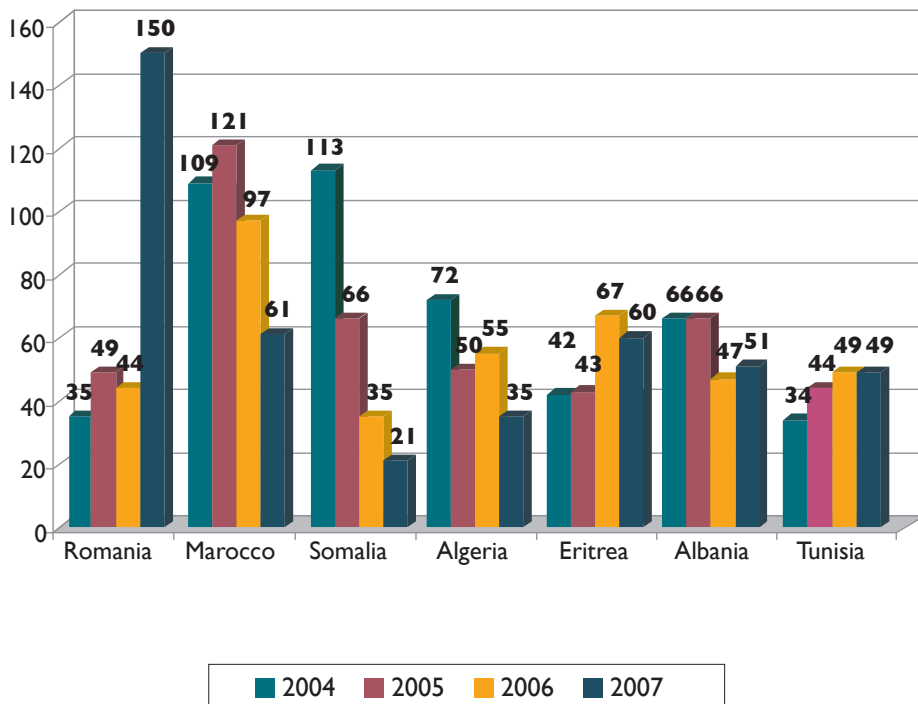


Grafico 2: Ripartizione numerica delle presenze degli utenti italiani suddivisi per fasce di età rilevate nel periodo 2004 - 2007.

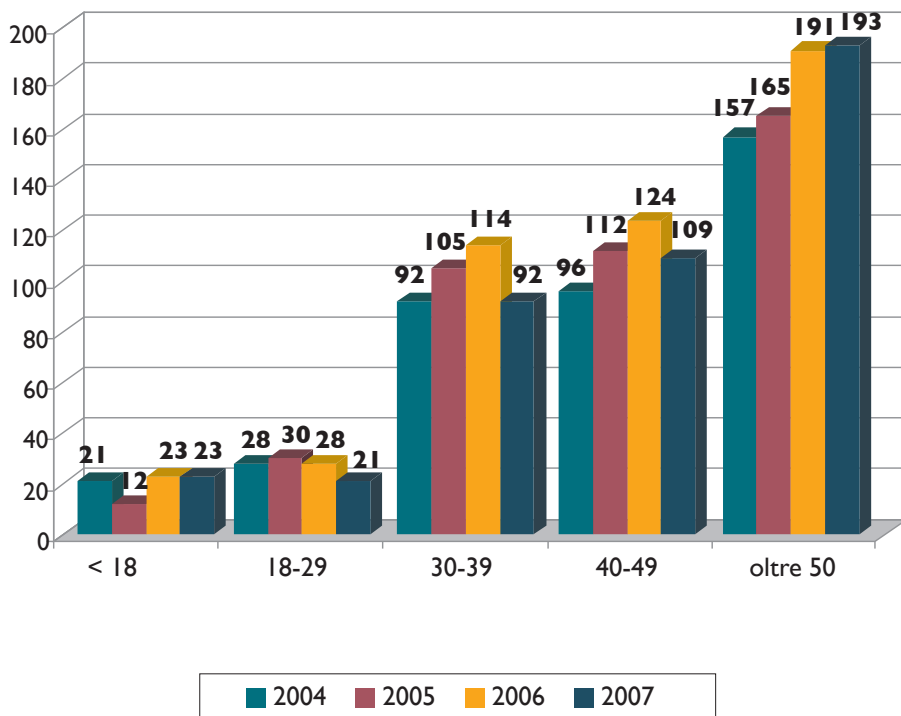
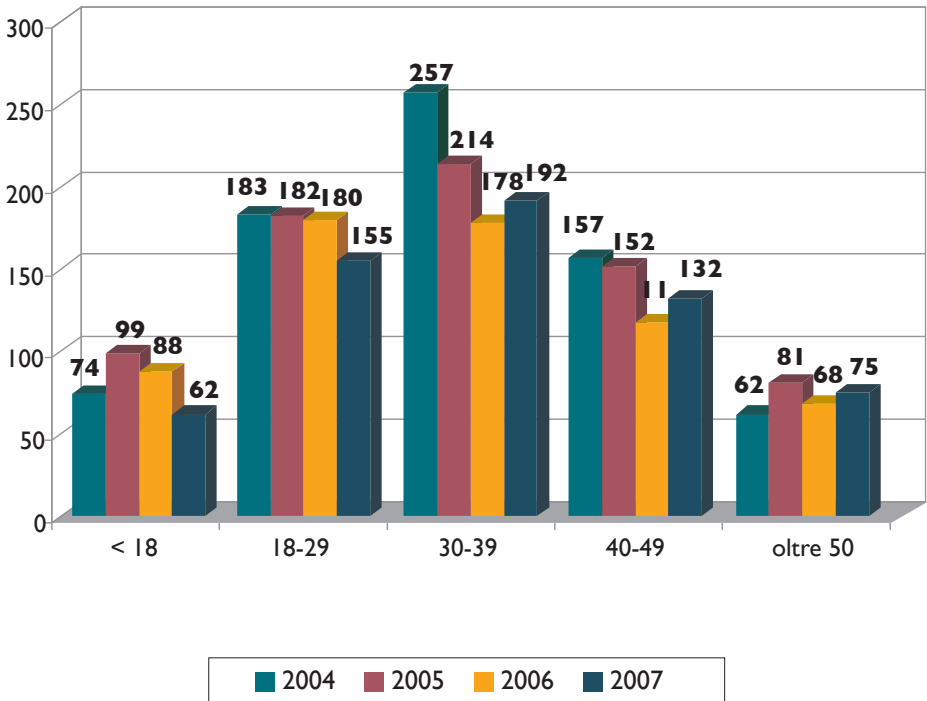


Grafico 3: Ripartizione numerica delle presenze degli utenti stranieri suddivisi per fasce di età rilevate nel periodo 2004 - 2007.



TAB. 6: Ripartizione numerica del numero degli interventi di accoglienza per anno e per struttura.

Struttura	Tipologia	Capienza	Conteggi presenze nelle singole strutture			
			2004	2005	2006	2007
Albergo popolare	Accoglienza Breve	63	185	155	173	177
	Accoglienza Lunga (da 10/60)	21	-	-	8	19
	Mini Alloggi (SiaSt)	27	22	20	18	23
	Pronta Accoglienza	40	680	735	732	642
	Pronto Intervento (SiaSt)	3	16	21	20	34
S. Paolino	C. p. Accoglienza (SiaSt)	12	55	37	30	26
	Pronta Accoglienza (fino a 03/07/06). Ord. 474/05	12	76	194	114	28
S. Lucia	C. p. Accoglienza (SiaSt)	14	51	37	31	21
	Ord. 474/05	14	24	41	40	34
S. M. Rovezzano	C. p. Accoglienza (SiaSt)	24	54	71	55	44
	Pronto Intervento Sociale	(2)	12	30	31	30
Arcobaleno	C. p. Accoglienza (SiaSt)	16	39	24	27	28
Oasi	C. p. Accoglienza (SiaSt)	17	21	26	29	31
S. Caterina	C. p. Accoglienza (SiaSt)	8	19	14	18	9
S. P. Solidarietà	C. p. Accoglienza (SiaSt)	20	14	23	22	25
Foresterie del Fuligno	Camere (SiaSt fino al 30/09/07)	(22)	38	32	47	27
	Casa Albergo Mameli (SiaSt)	24	29	25	25	26
	Mini Alloggi (SiaSt)	48	65	74	73	64
Totali		360	1400⁵	1559⁵	1522⁵	1288⁵

⁵ La discrepanza delle somme totali rilevate rispetto ai dati reali annuali riportati nella Tabella 2, è dovuto al fatto che un certo n. di Utenti sono transitati, nel corso degli anni presi in esame, o in più strutture o semplicemente hanno seguito prima il percorso della Pronta Accoglienza e poi quello dei SiaSt o viceversa. Il Database che è stato utilizzato, distingue tutti i singoli movimenti per tipologie o struttura (discriminante principale), pur trattandosi dello stesso individuo.

TAB. 7: Indicatori della permanenza media ripartiti per anno e per struttura.

Struttura	Tipologia	Permanenza max	Permanenza media ⁶			
			2004	2005	2006	2007
Albergo popolare	Accoglienza Breve	3+3 mm.	3,51 mm.	5,11 mm.	4,77 mm.	4,60 mm.
	Accoglienza Lunga	12+12 mm.	/	/	6,00 mm.	14,10 mm.
	Mini Alloggi (Siast)	Conc. rin.	9,76 aa.	10,50 aa.	9,46 aa.	9,86 aa.
	Pronta Accoglienza	15 gg.	10,32 gg.	10,27 gg.	10,41 gg.	10,96 gg.
S. Paolino	Pronto Intervento (Siast)	3 gg.	5,65 gg.	8,67 gg.	8,67 gg.	4,92 gg.
	C. p. Accoglienza (Siast)	3+3 mm.	4,76 mm.	5,04 mm.	5,13 mm.	6,61 gg.
	Pronta Accoglienza (fino a 03/07/06). Ord. 474/05	3+3 mm.	14,70 gg.	14,56 gg.	3,45 mm.	4,93 mm.
	C. p. Accoglienza (Siast)	6+3 mm.	7,88 mm.	5,39 mm.	5,69 mm.	7,12 mm.
S. Lucia	Ord. 474/05	3+3 mm.	3,70 mm.	5,87 mm.	4,44 mm.	5,68 mm.
	C. p. Accoglienza (Siast)	6+3 mm.	8,84 mm.	5,38 mm.	7,66 mm.	11,29 mm.
S. M. Rovezzano	Pronto Intervento Sociale	3 gg.	4,00 gg.	4,78 gg.	4,00 gg.	5,74 gg.
	C. p. Accoglienza (Siast)	18 mm.	9,04 mm.	13,02 mm.	18,97 mm.	11,94 mm.
Arcobaleno	C. p. Accoglienza (Siast)	24 mm.	24,02 mm.	11,69 mm.	22,39 mm.	17,12 mm.
	Oasi	3+3 mm.	7,79 mm.	8,82 mm.	8,84 mm.	13,56 mm.
S. Caterina	C. p. Accoglienza (Siast)	24 mm.	10,85 mm.	14,70 mm.	20,09 mm.	25,02 mm.
	C. p. Accoglienza (Siast)	24 mm.	12,61 mm.	15,50 mm.	9,90 mm.	11,47 mm.
S. P. Solidarietà	Camere (Siast)	12+6 mm.	32,63 mm.	37,19 mm.	41,35 mm.	47,04 mm.
	C. p. Accoglienza (Siast)	24+12 mm.	20,02 mm.	16,78 mm.	13,15 mm.	19,59 mm.
Foresterie del Fuligno	Mini Alloggi (Siast)	24 mm.				
	Casa Albergo Marnelli (Siast)	24 mm.				

⁶ È l'indicatore di *permanenza media* calcolato dalla media delle *permanenze* riferite agli utenti ospitati negli anni in esame. Per il calcolo in mesi di tale media si è

considerata la cifra di 30.42 gg. su base annuale. Le singole permanenze sono state calcolate dalla differenza tra la data dell'ultima proroga (anche se ancora non scaduta nel caso di utenti tutt'ora ospitati, o già scaduta nel caso di utenti dimessi nel periodo in esame) e la data di inserimento in struttura (che rimane invariata anche se vengono accordate proroghe).

Nel caso della Pronta Accoglienza dell'Albergo Popolare, le singole *permanenze* (dalle quali si è ricavata la media) sono state calcolate dalla differenza tra data ingresso e data di uscita di tutte le istruttorie aperte nel corso dell'anno in esame. Nel caso degli Utenti dei Mini Alloggi dell'Albergo Popolare, le rispettive medie di permanenza sono state calcolate considerando i rispettivi rinnovi di concessione, alcuni dei quali si protraggono ben oltre l'anno in esame.

Nel caso degli Ospiti Storici dell'Albergo Popolare, le rispettive medie di permanenza sono state calcolate al 31/12 dell'anno in esame.

Questo dato è da confrontare con le permanenze max. (riportate nella tabella di cui sopra) previste dal Regolamento Interno dell'Albergo Popolare e dalle Convenzioni in essere tra il Comune di Firenze e le singole Strutture private.

TAB. 8: Numero utenti totali del quadriennio 2004 - 2007 ripartiti per nazionalità.

Grado di permanenza degli Utenti ospitati	Nazionalità		Totali
	Italiani	Stranieri	
Utenti ospitati nel corso di un'annualità	539	1377	1916
Utenti ospitati nel corso di un biennio anche non consecutivo	236	373	609
Utenti ospitati nel corso di un triennio anche non consecutivo	108	109	217
Utenti sempre presenti nel quadriennio 04/05/06/07	103	62	165
Totali	986	1921	2907⁸

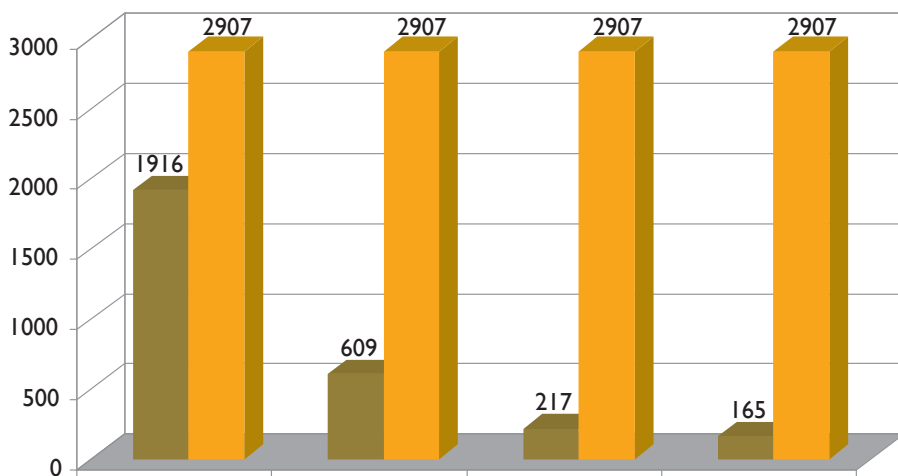
TAB. 9: Numero utenti totali del quadriennio 2004 - 2007 ripartiti per sesso.

Grado di permanenza degli Utenti ospitati	Nazionalità		Totali
	F	M	
Utenti ospitati nel corso di un'annualità	325	1591	1916
Utenti ospitati nel corso di un biennio anche non consecutivo	146	463	609
Utenti ospitati nel corso di un triennio anche non consecutivo	41	176	217
Utenti sempre presenti nel quadriennio 04/05/06/07	25	140	165
Totali	537	2370	2907⁸

L'età media dei 2907 utenti è di 39 anni

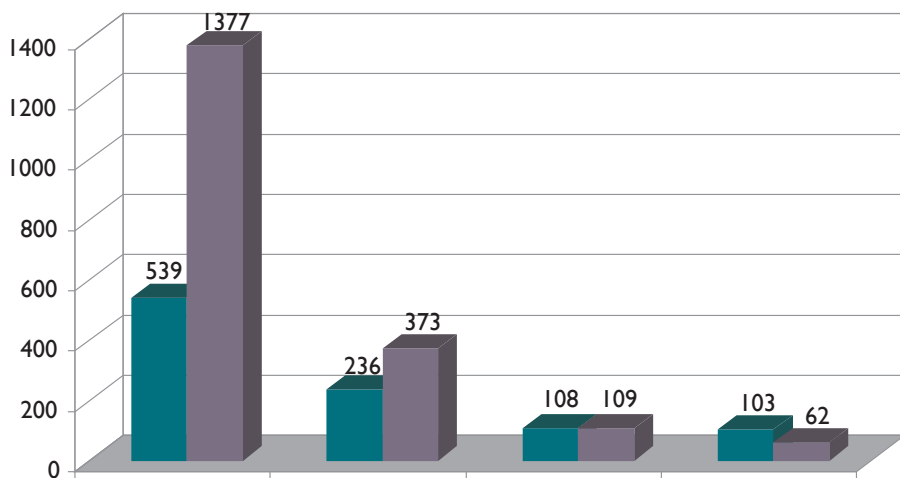
⁸ È conteggio nominale degli utenti accolti almeno una volta in una qualunque tipologia di accoglienza (esclusa Accoglienza Invernale o ex Emergenza Freddo trattandosi di progetto periodico) nell'ambito delle strutture componenti o comunque riconducibili al Polo per la Marginalità nel quadriennio 04/05/06/07.

Grafico 4: Ripartizione numerica del grado di permanenza degli utenti ospitati nell'arco del quadriennio 2004, 2005, 2006, 2007.



Periodo di permanenza	almeno 1 anno	almeno 2 anni anche non consecutivi	almeno 3 anni anche non consecutivi	tutto il quadriennio
Confronto su totale	1916 su 2907	609 su 2907	217 su 2907	165 su 2907
	65,91%	20,95%	7,46%	5,68%

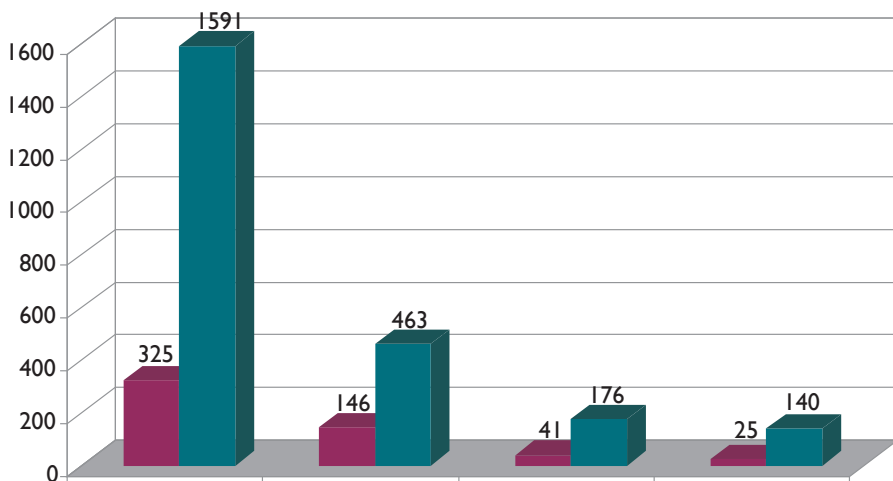
Grafico 5: Ripartizione numerica del grado di permanenza e della nazionalità degli utenti ospitati nell'arco del quadriennio 2004, 2005, 2006, 2007.



Nazionalità	Italiani	Stranieri	Italiani	Stranieri	Italiani	Stranieri	Italiani	Stranieri
Periodo di permanenza	almeno 1 anno anche non consecutivo		almeno 2 anni anche non consecutivi		almeno 3 anni anche non consecutivi		tutto il quadriennio	
Totali	1916		609		217		165	

Italiani			Stranieri		
1 anno	539	54,67%	1 anno	1377	71,68%
2 anni	236	23,94%	2 anni	373	19,42%
3 anni	108	10,95%	3 anni	109	5,67%
4 anni	103	10,45%	4 anni	62	3,23%

Grafico 6: Ripartizione numerica del grado di permanenza e del sesso degli utenti ospitati nell'arco del quadriennio 2004, 2005, 2006, 2007.



Sesso	F	M	F	M	F	M	F	M
Periodo di permanenza	almeno 1 anno		almeno 2 anni anche non consecutivi		almeno 3 anni anche non consecutivi		tutto il quadriennio	
Totali	1916		609		217		165	

Donne			Uomini		
1 anno	325	60,52%	1 anno	1591	67,13%
2 anni	146	27,19%	2 anni	463	19,54%
3 anni	41	7,64%	3 anni	176	7,43%
4 anni	25	4,66%	4 anni	140	5,91%

TAB. 10: Numero utenti totali del quadriennio 2004 - 2007 ripartiti per Macro area e Tipologia d'ingresso.

Macro Area	Tipologia di ingresso	Valori	
Socio - Economica	Disoccupato / Incapace di lavorare	2191	88,23%
	Occupato bisognoso di sostegno economico	185	
Socio - Sanitaria	Dipendenze da sostanze e alcool	109	7,91%
	Problemi di salute mentale	57	
	Disabile / Malattia invalidante	47	
Relazioni Sociali	Detenzione alternativa	29	3,04%
	Solitudine / Anomia	53	
Socio - Economica	Privo di familiari di riferimento	13	0,82%
	Problemi di convivenza / Litigiosità	9	

TAB. II: Ripartizione numerica per anno degli interventi Siast nel quadriennio 2004 - 2007.

Anno	Italiani	Stranieri	Conteggi
2004			
Siast 1	126	111	237
Siast 2	34	32	66
Siast 3	17	9	26
Siast 4	33	14	47
Siast 5	43	39	82
Totali	253	205	458
2005			
Siast 1	115	112	227
Siast 2	35	69	104
Siast 3	18	11	29
Siast 4	30	16	46
Siast 5	53	70	123
Totali	251	278	529
2006			
Siast 1	119	78	197
Siast 2	43	77	120
Siast 3	13	8	21
Siast 4	40	25	65
Siast 5	59	78	137
Totali	274	266	540
2007			
Siast 1	159	59	218
Siast 2	49	66	115
Siast 3	18	6	24
Siast 4	34	17	51
Siast 5	68	64	132
Totali	328	212	540

TAB. 12: Ripartizione incidenza italiani stranieri per Siast nel quadriennio 2004 - 2007.

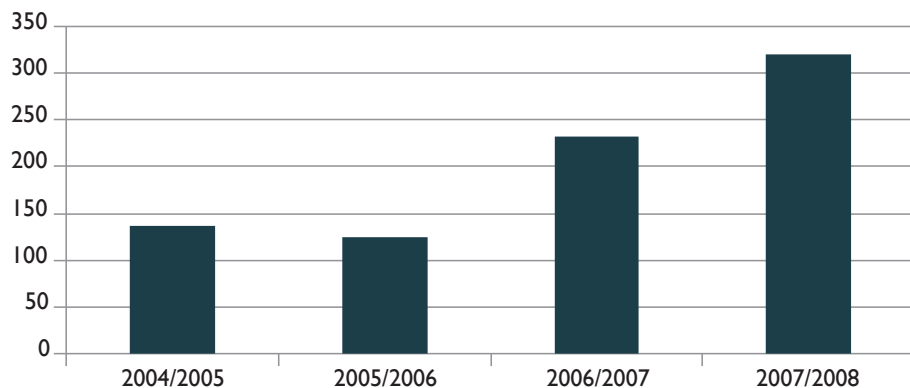
Siast 1					
	Italiani		Stranieri		
2004	126	53,16%	111	46,84%	237
2005	115	50,66%	112	49,34%	227
2006	119	60,41%	78	39,59%	197
2007	159	72,94%	59	27,06%	218
Totali	519	59,04%	360	40,96%	879
Siast 2					
	Italiani		Stranieri		
2004	34	51,52%	32	48,48%	66
2005	35	33,65%	69	66,35%	104
2006	13	61,90%	8	38,10%	21
2007	49	42,61%	66	57,39%	115
Totali	131	42,81%	175	57,19%	306
Siast 3					
	Italiani		Stranieri		
2004	17	65,38%	9	34,62%	26
2005	18	62,07%	11	37,93%	29
2006	13	61,90%	8	38,10%	21
2007	18	75,00%	6	25,00%	24
Totali	66	66,00%	34	34,00%	100
Siast 4					
	Italiani		Stranieri		
2004	33	70,21%	14	29,79%	47
2005	30	65,22%	16	34,78%	46
2006	40	61,54%	25	38,46%	65
2007	34	66,67%	17	33,33%	51
Totali	137	65,55%	72	34,45%	209
Siast 5					
	Italiani		Stranieri		
2004	43	52,44%	39	47,56%	82
2005	53	43,09%	70	56,91%	123
2006	59	43,07%	78	56,93%	137
2007	68	51,52%	64	48,48%	132
Totali	223	47,05%	251	52,95%	474



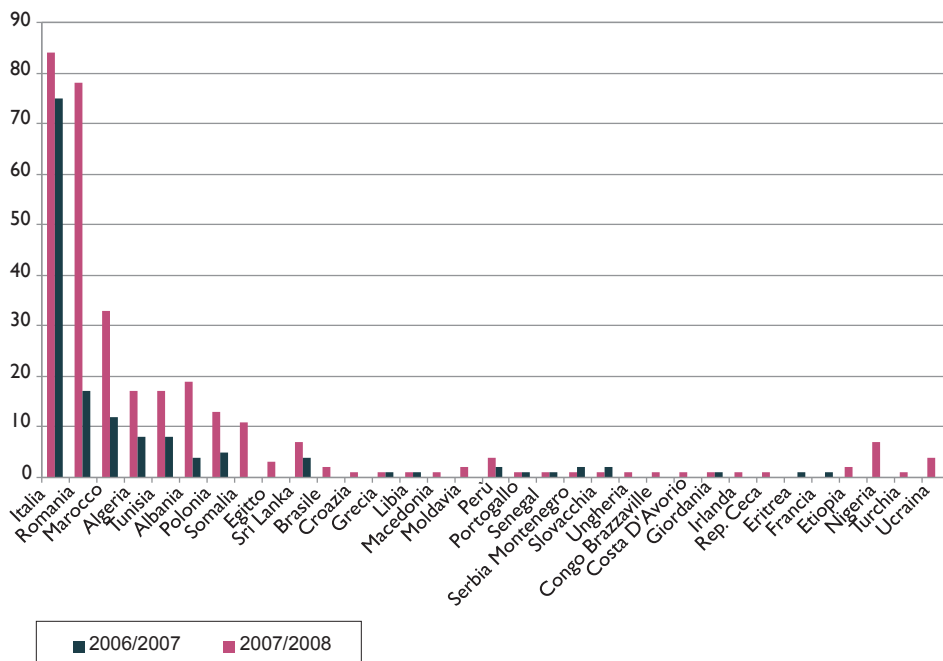
SECONDA PARTE

ACCOGLIENZA INVERNALE

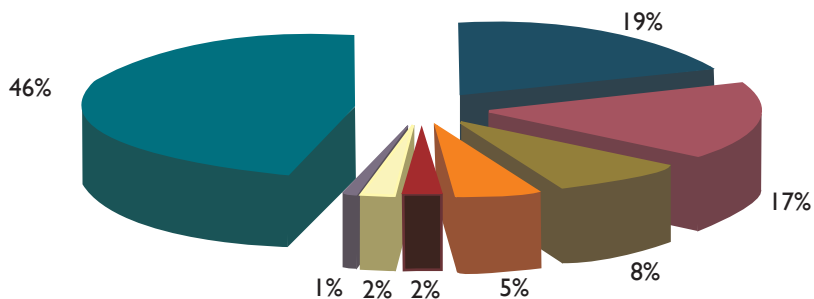
Numero utenti accoglienza invernale



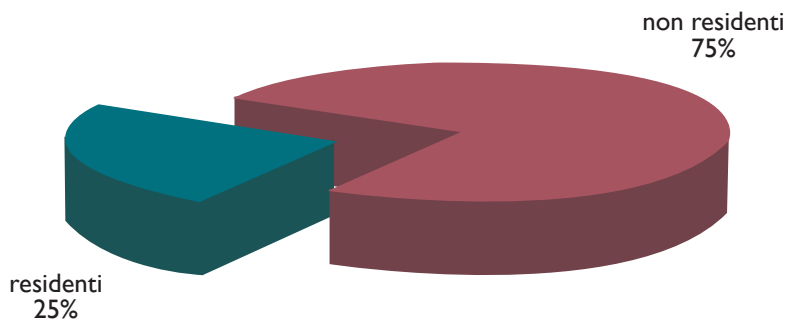
Comparazione nazionalità

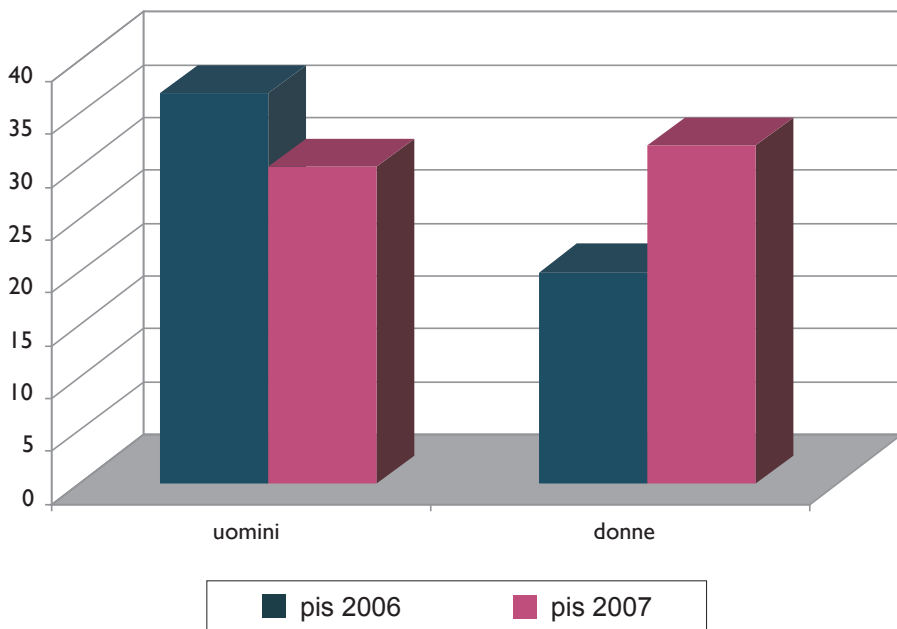
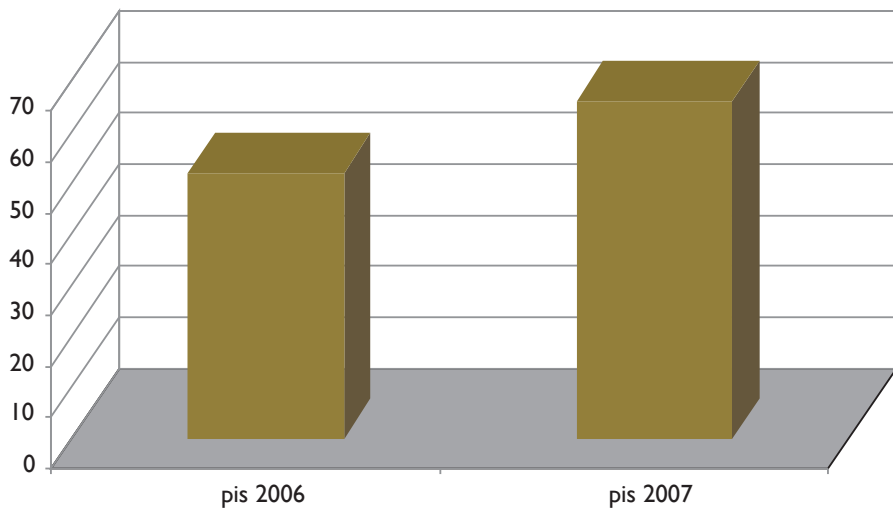


Cause dimissioni



■ reperimento lavoro - dimissioni spontanee	■ trovato altro alloggio	■ rientro paese origine
■ trasferimento altra struttura	■ percorso residenze	■ espulsione violazione regolamento
■ arrestato	■ fine progetto	





Accoglienza invernale uomini anno 2007 - 2008

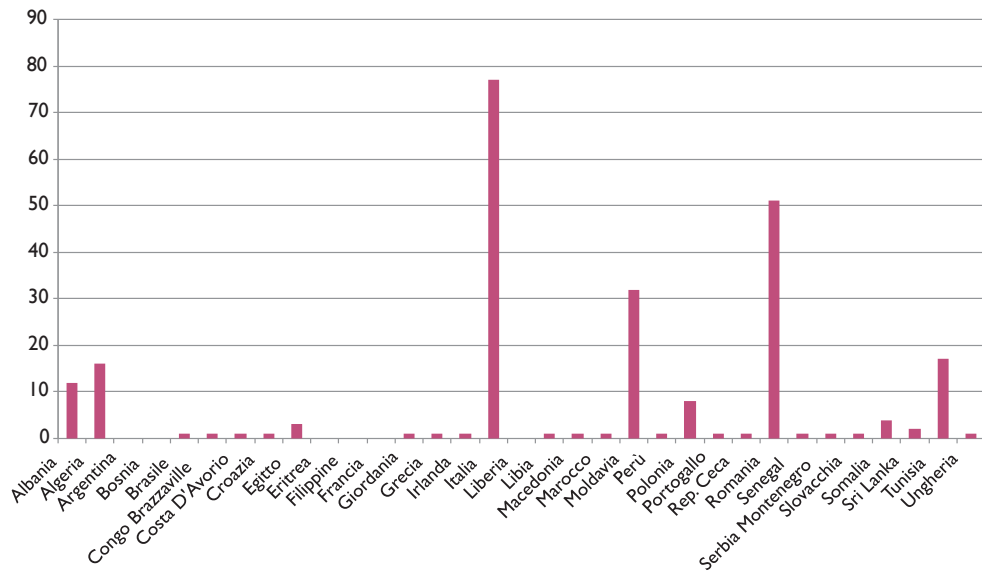
Riepilogo Accoglienze		
	numero posti	persone accolte
Ostello del Carmine	80	165
Fosso Macinante	25	63
Albergo Popolare	8	13
Totale	113	241

Turn over¹ accoglienza invernale uomini	
Ostello del Carmine	2.06
Fosso Macinante	2.52
Albergo Popolare	1.63
Totale	2.13

Segnalazioni di ospiti inseriti nel progetto Accoglienza Invernale alle strutture	
Stenone	55
La Fenice Diurno	15
Ordinanza 474/05	6
Totale	76

¹ È la capacità di ogni singolo posto di generare accoglienza. Esprime entità di utenti che ogni posto disponibile è riuscito ad accogliere.

Nazionalità ingressi Totale



Italiani
32%



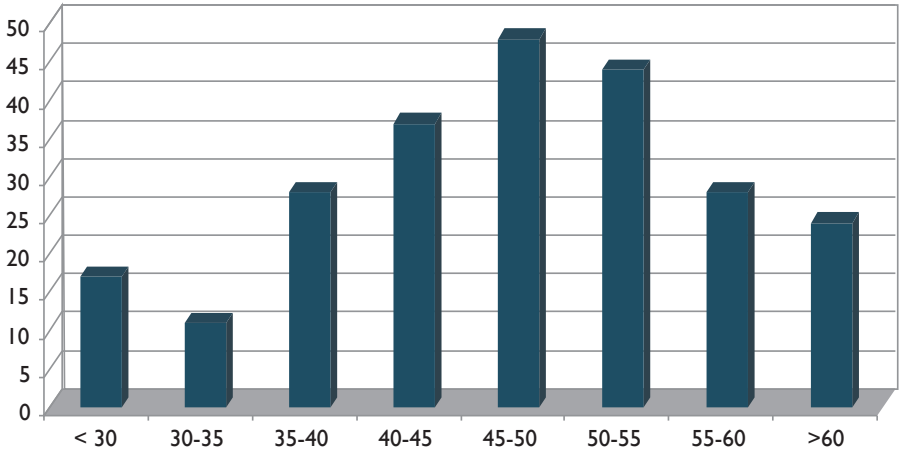
Stranieri
68%

Nazionalità Ingressi Totale		
Albania	12	5%
Algeria	16	7%
Egitto	3	1%
Italia	78	32%
Marocco	33	14%
Polonia	8	3%
Romania	51	21%
Somalia	5	2%
Sri Lanka	2	1%
Tunisia	16	7%
altre nazionalità	17	8%
Totale	241	100%

Età Ingressi Totale		
< 30	16	7%
30-35	11	5%
35-40	29	12%
40-45	37	15%
45-50	49	20%
50-55	45	19%
55-60	29	12%
> 60	25	10%
Totale	241	100%

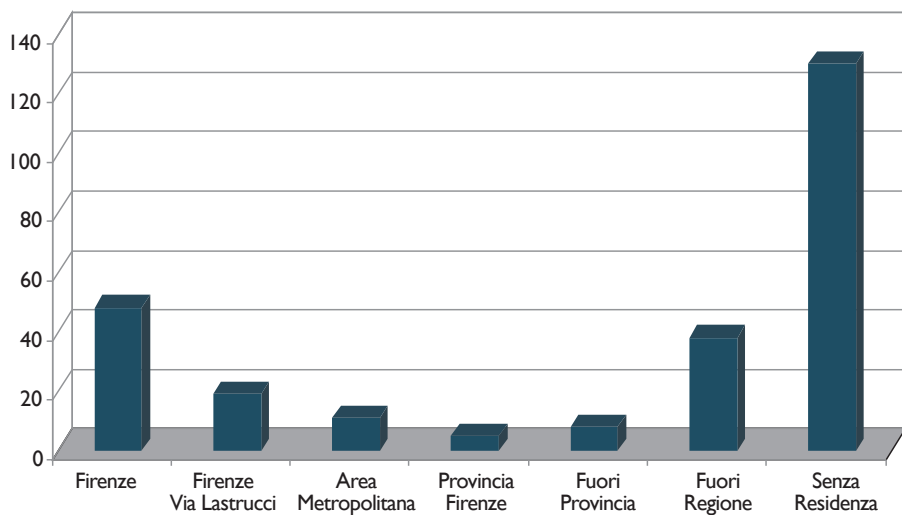
Età media ingressi: 47

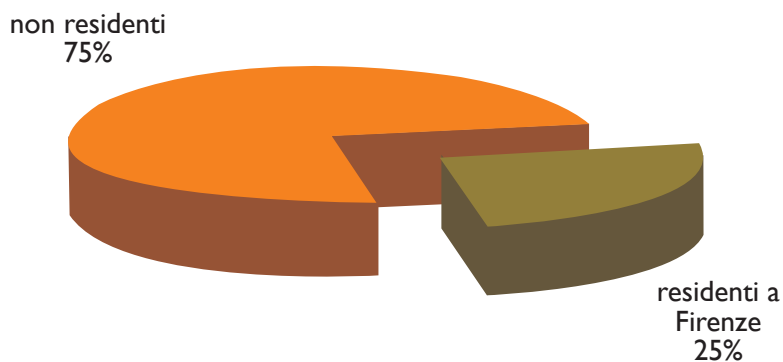
Età ingressi Totale



Residenza Ingressi Totale		
Firenze	44	18%
Firenze Via Lastrucci	17	7%
Area Metropolitana	8	3%
Provincia Firenze	4	2%
Fuori Provincia	7	3%
Fuori Regione	36	15%
Senza Residenza	125	52%
Totale	241	100%

Residenza ingressi Totale

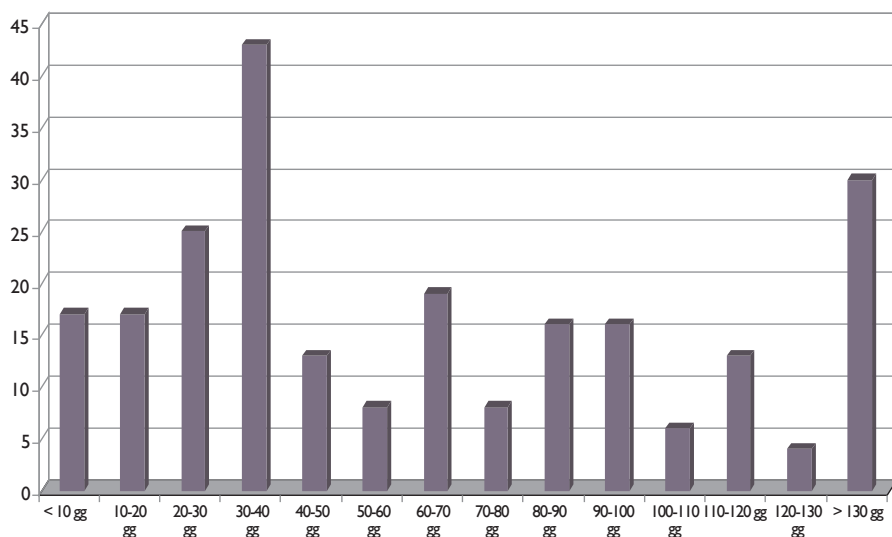




Giorni Permanenza in Struttura		
< 10 gg	17	7%
10-20 gg	17	7%
20-30 gg	25	10%
30-40 gg	47	20%
40-50 gg	13	5%
50-60 gg	9	4%
60-70 gg	19	8%
70-80 gg	9	4%
80-90 gg	16	7%
90-100 gg	16	7%
100-110 gg	6	2%
110-120 gg	13	5%
120-130 gg	4	2%
> 130 gg	30	12%
Totale	241	100%

Causa Dimissioni Totale		
mai presentatosi	3	2%
non più presentatosi	49	39%
rientrato paese di origine	13	10%
trovato altro alloggio	36	29%
infrazione regolamento	5	4%
ricoverato in ospedale	0	0%
entrato Albergo Popolare	12	10%
entrato percorso residenze	6	5%
altro	4	3%
Totale	241	100%

Giorni permanenza in struttura



Serie storica dati generali "Accoglienze Invernali uomini" 2004-2008**2004-2005**

posti disponibili	88
-------------------	----

totale accolti	141
----------------	-----

2005-2006

posti disponibili	88
-------------------	----

totale accolti	133
----------------	-----

2006-2007

posti disponibili	88
-------------------	----

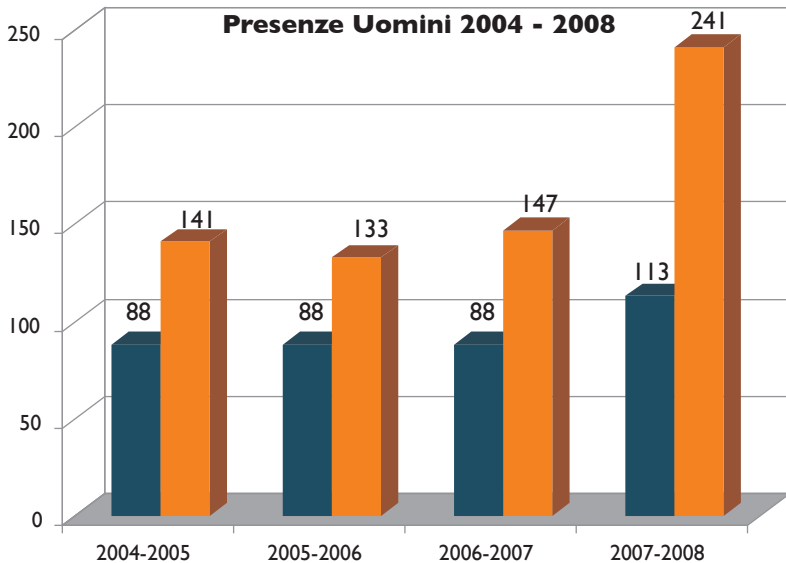
totale accolti	147
----------------	-----

2007-2008

posti disponibili	113
-------------------	-----

totale accolti	241
----------------	-----

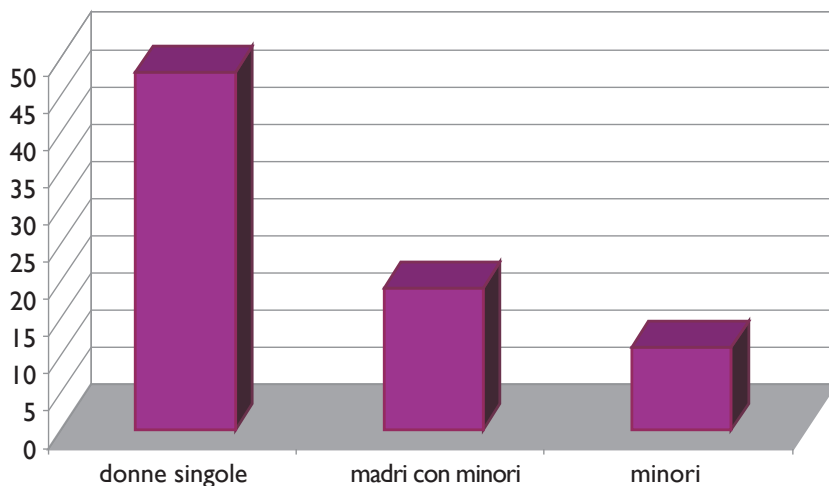
■ posti disponibili
■ totale accolti



Accoglienze Invernali donne 2004-2008

Riepilogo	
Donne singole	40
Madri con minori	17
Minori	20
Totale	77

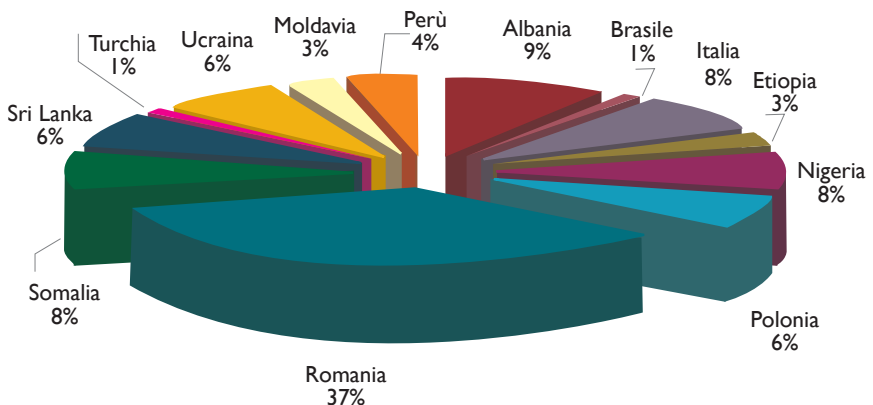
Turn over² : 3.35



² È la capacità di ogni singolo posto di generare accoglienza. Esprime entità di utenti che ogni posto disponibile è riuscito ad accogliere.

Ripartizione nazionalità donne accolte 2007-2008	
Albania	7
Brasile	1
Italia	6
Etiopia	2
Nigeria	6
Polonia	5
Romania	28
Somalia	6
Sri Lanka	5
Turchia	1
Ucraina	5
Turchia	2
Ucraina	3
Totale	77

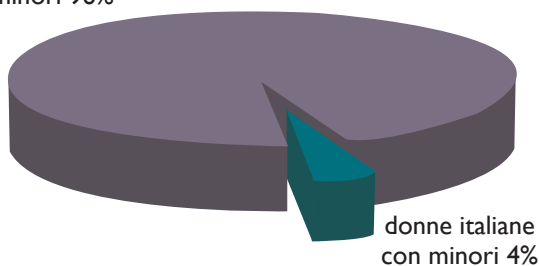
Accoglienza invernale Donne 2006-2007



Ripartizione italiane straniere 2007-2008

Donne (con minori) italiane	6
Donne (con minori) straniere	71
Totale	77

donne straniere
con minori 96%

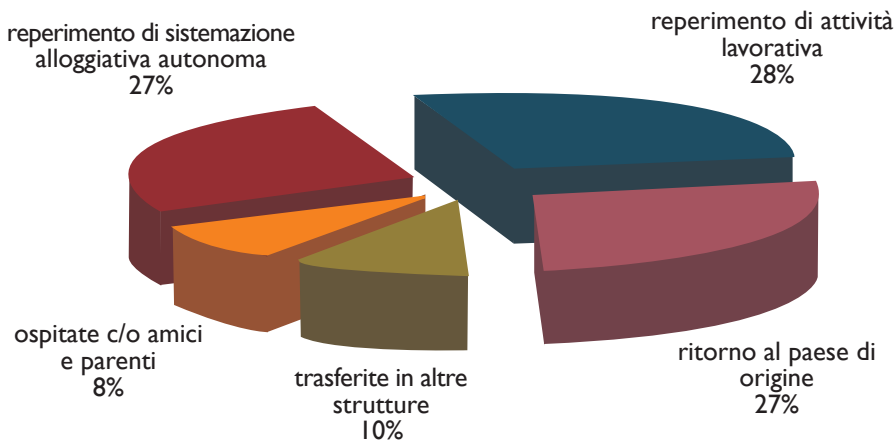


L'età media delle utenti si è attestata nella fascia di età da 45-50 anni.

La permanenza media è stata di circa 30 giorni.

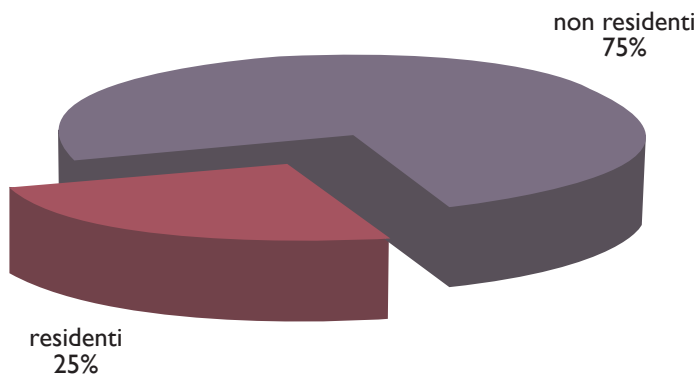
Motivazione di fuoriuscita nel corso del progetto 2007-2008

reperimento di attività lavorativa	13
ritorno al paese di origine	13
trasferite in altra struttura	5
ospitate c/o amici e parenti	4
reperimento di sistemazione alloggiativa autonoma	13
fine progetto	29
Totale	77



Ripartizione per residenza delle utenti accolte 2007-2008

residenti	19
non residenti	58
Totale	77





*L'ACCOGLIENZA
DELLE PERSONE FRAGILI
A FIRENZE*

